

AC+AP 组网配置手册

在实际工程中，最常用的就是 AC+AP 的组网模式，使用 AC+AP 组网模式有一个前提条件，所有组网的设备都必须是 rippleOS 固件，下面给大家具体讲一下 AC+AP 组网模式的配置方法，参考以下网络拓扑图。

- 1、配置好 AC 路由器上网
 - 2、将 AC 路由器的 LAN 口（或 AC 下交换机的端口）和下级设备的 WAN 口用网线连接，然后给下级设备通电（先接网线，再通电）
 - 3、此时下级设备会自动变为 AP，它的所有配置信息均从 AC 处同步过来
- 此时，AC+AP 的组网就设置好了，现在只需要在 AC 界面的 AP 设置里即可查看到 AP 的状态信息。

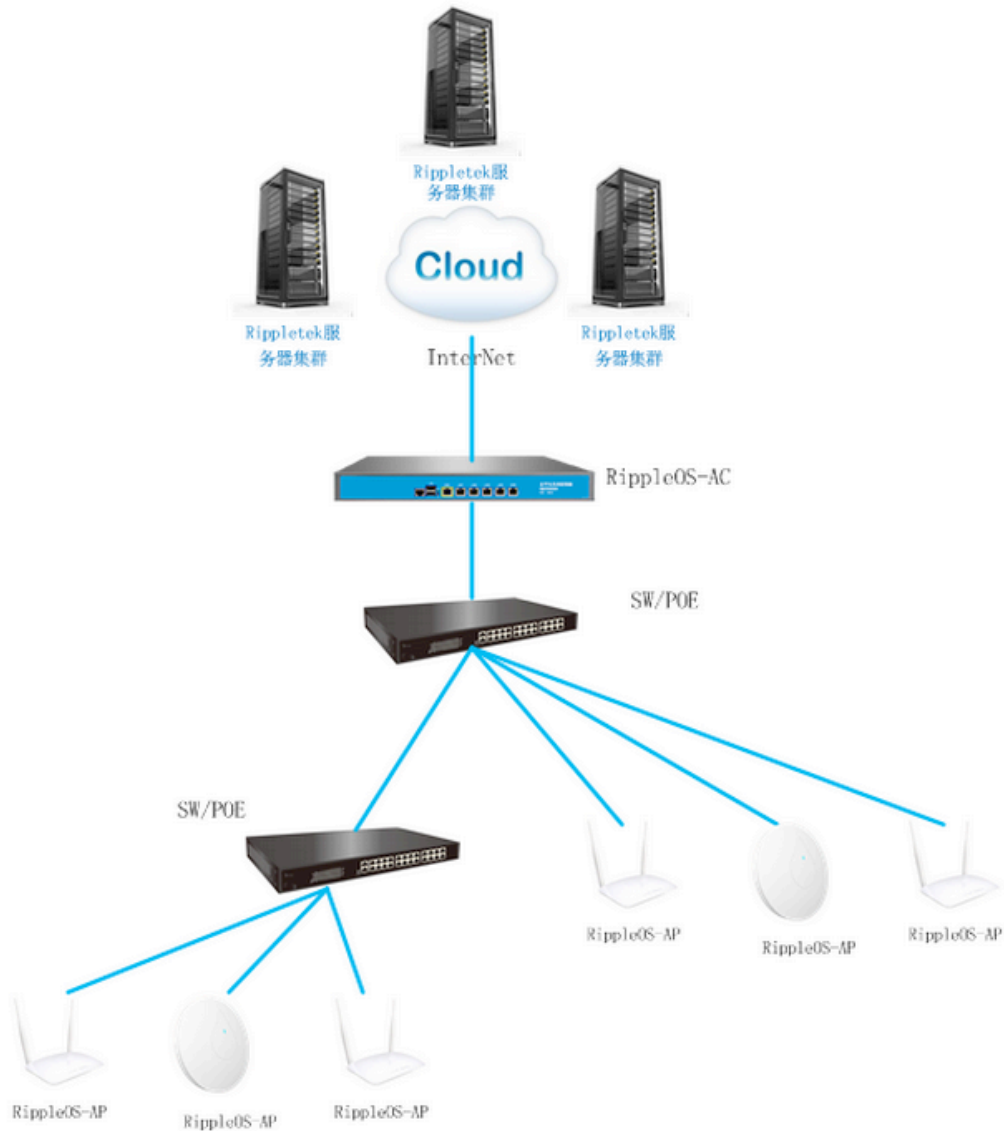


图 1 AC+AP 组网拓扑图

AP 设置

AP 设置中，可以对 AP 别名，2.4G 和 5G 的信道、发射功率、最大接入人数等参数进行修改。

AP 别名用于多 AP 时，备注 AP 的安装位置，区分 AP，便于排查故障。

当空间内有多个 AP 覆盖时，需要错开信道，建议使用 1,6,11 三个信道，若为高密度覆盖时，建议降低设备发射功率，降低 AP 间的干扰。并限制 AP 的最大接入数，达到负载均衡。

新版本增加了 AP 自动信道功能，在 AC 的 AP 管理界面点击“所有 AP 自动信道”，此 AC 下的所有 AP 会自动根据周边其他 AP 的信道分布情况找一个相对干扰较小的信道来分布信号。



图 2 AP 管理界面

POE 交换机选择指导

大型网络中使用了高端交换机，交换机端口默认不支持多 vlan 传输。常规端口使用 access 模式，这样导致认证网络段地址不可用，终端连接不上认证 SSID，免认证 SSID 正常使用。针对以上情况，需要及时判断网络构造和设备使用情况，谨慎选择和购买交换机。

交换机选择指导：

普通交换机或 POE：设备无需做任何配置；

高端设备：交换机端口配置为 trunk 口模式（购买前请确认所有设备端口都能支持 trunk 口模式）

交换机需要创建 vlan3 用于所有端口使用，请勿占用 vlan3。

具体步骤可以分为：

1. 配置交换机端口为 trunk 模式
2. 创建 vlan3
3. 所有端口允许 vlan3 通行

下面以华为 2326 交换机为例，如果不需要配置其他功能请进行如下操作：

清空配置

```
reset saved-configuration
```

Reboot，在提示是否保存时选 no

配置所有端口为 trunk 模式

```
[A]port-group 1
```

```
[A-port-group-1]group-member Ethernet 0/0/1 to Ethernet 0/0/24
```

[A-port-group-1]port link-type trunk （配置端口为 trunk 口模式）

[A-port-group-1]port trunk allow-pass vlan all （允许所有 vlan 通行）

创建 vlan3

vlan3

购买其他厂家设备，可以咨询厂家 400 在线技术服务。或阅读产品技术文档，可以快速完成配置。